

Pulswärmer mit Biesen auf der Pfaff Duomatic 80

Warum und wozu Pulswärmer?

Da ich schnell kalte Hände bekomme, suchte ich nach einer wärmenden Lösung, die aber auch gut zu meinen Büro-Outfits passt und entschied mich für Pulswärmer.

Pulswärmer werden nur bis höchstens an den Daumen getragen, haben somit natürlich auch kein Daumenloch. Sie halten die Handgelenke und Unterarme warm und lassen sich mit all den Garnfarben und -qualitäten sehr gut zu Blusen oder Langarmshirts kombinieren, ohne zu rustikal zu wirken.

Ich habe eine Weile herum probiert und war dann mit dieser Ausführung wirklich sehr zufrieden.

Was braucht man?

Ich habe die Pulswärmer auf meiner Pfaff Duomatic 80 gestrickt, einem Feinstricker mit 5mm Nadelabstand.

Die Pulswärmer sind meinen Handgelenken und Unterarmen angepasst (Maße). Für Änderungen in Weite und Länge errechnen Sie bitte anhand der Maschenprobe.

Material

50g Sockenwolle in Wunschfarbe bzw. selbstmusternd (LL 420m/100g) reichen für ein Paar Pulswärmer

Techniken

anschlagen, abketten, Zunahmen

Hilfsmittel

Gewichte sind hilfreich (Fersenkrallen oder Gewichtskamm), Stopf- oder Doppelöhrnadel zum schließen der Naht (oder Nähmaschine), gelbe Hilfsnadel

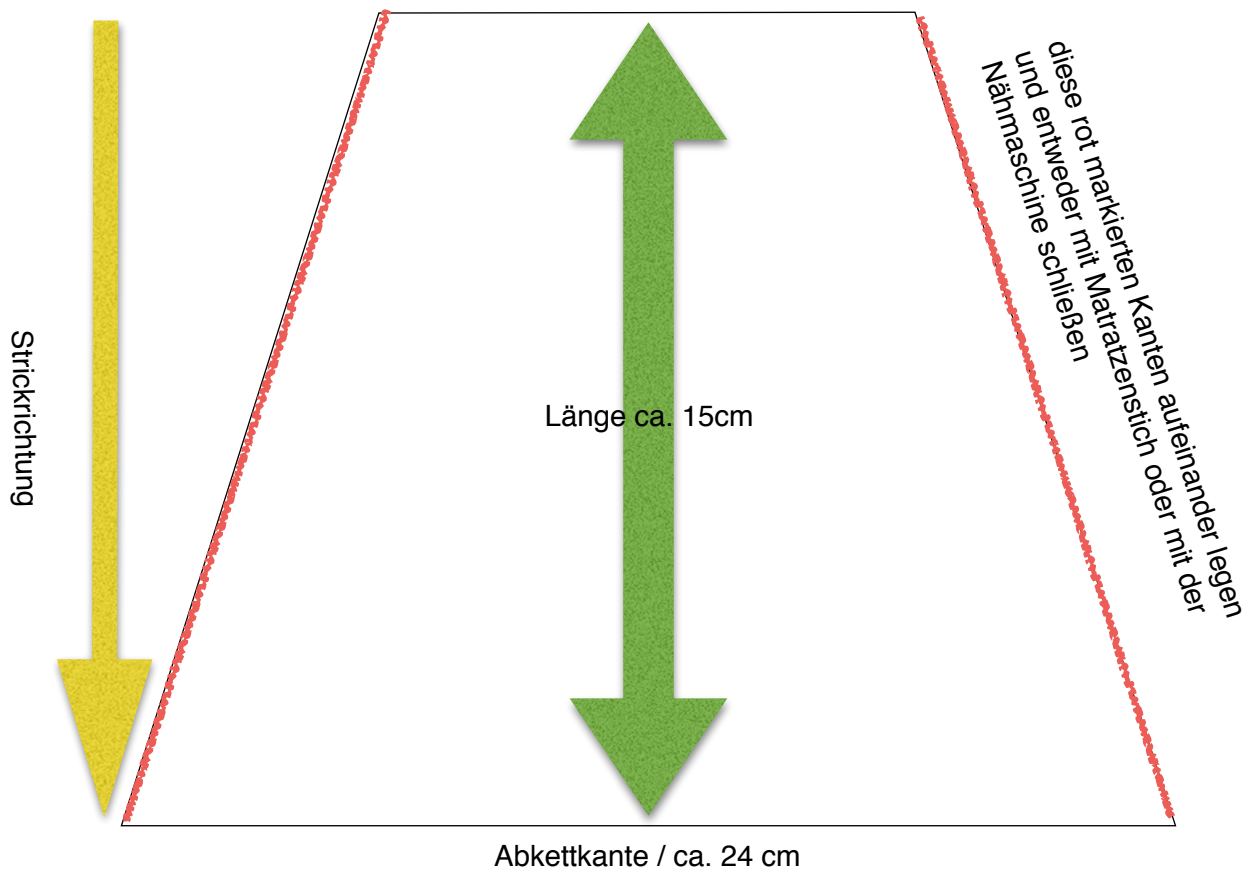
Maschenprobe

100 M (je 50 vorne & hinten) = 18 cm

91 Reihen = 15 cm (inkl. aller Biesenreihen)

10 Reihen r/r = 2,5cm

Anschlagkante - 50/50 Maschen / 18cm



Schlosseinstellung/Vorbereitungen

- die 2 Reihen des Anschlags können auf Wunsch andersfarbig gestrickt werden, um den Bogeneffekt optisch zu verstärken (Schmuckfarbe)
- Schloss N/N
- MG 4,5
- orange Abstreifer
- Kurbel unten
- je 50 M vorne und hinten in Arbeitsstellung: 1. Randmasche ist vorne links, letzte RM hinten rechts

Anschlag/Bogenkante

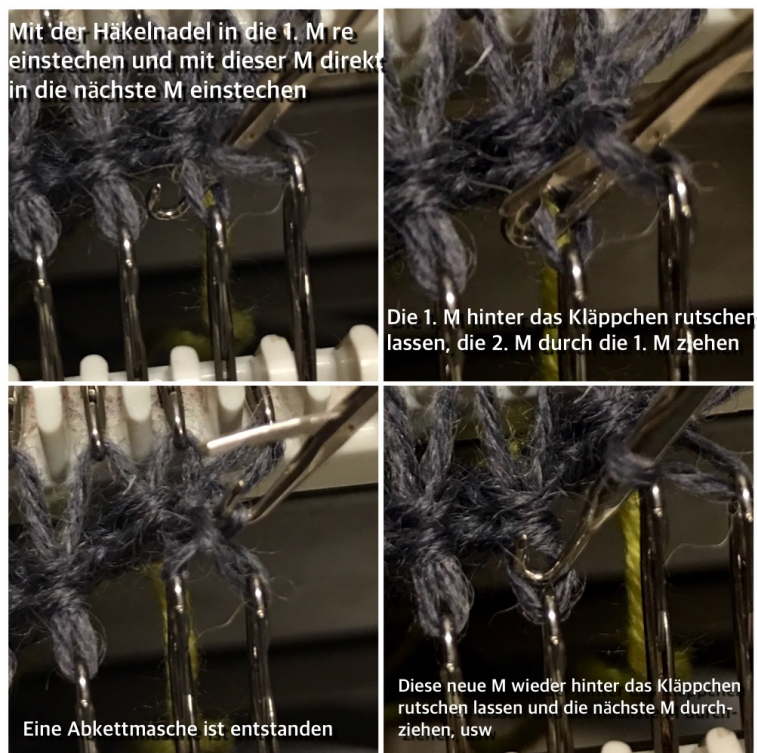
- auf Wunsch mit Schmuckfarbe starten
- 1 Reihe nach links stricken, wenn vorhanden jetzt Gewichtskamm einhängen
- 1 Kurbelumdrehung nach links (1. Randmasche ist jetzt hinten links)
- 1 Reihe nach rechts stricken (falls mit Gewichtskamm gestrickt wird, Abstreifer für einige Reihen entfernen)
- zur Hauptfarbe wechseln
- Stösser vorne und hinten unter den Nadeln in Arbeit aus Riegelschiene nehmen und wie folgt aufteilen: 5 Stösser in Arbeit, 1 Stösser zurück in die Riegelschiene. In diesem Muster die restlichen Stösser unter den Nadeln einstellen, das sollte dann so aussehen: lllll°lllll° usw.
- Schloss BX/BX und 6 R stricken
- Schloss N/N und 2 R stricken
- Bogenkante ist somit fertig gestellt
- 1 Kurbelumdrehung nach rechts (damit die Nadelregel wieder stimmt)

restlicher Pulswärmer

- Schloss N/N
- MG 5
- schwarze Abstreifer
- 6 R stricken
- 1. Biese: Schloss N/GX (vorne Leerlauf) 6 R stricken
Schloss N/N, 2 R stricken
- Zwischenstück mit Zunahmen
 - 4 R stricken, dabei in jeder R je 1 M am Rand zunehmen, durch dazuschieben einer Nadel wie folgt
 - 1. R: vorne rechts
 - 2. R: hinten links
 - 3. R: vorne links
 - 4. R: hinten rechts
- 2. Biese arbeiten und 2. Zwischenstück mit Zunahmen
- 3. Biese arbeiten und 3. Zwischenstück mit Zunahmen
- 4. Biese arbeiten und 4. Zwischenstück mit Zunahmen
- 5. Biese arbeiten
- 8 Reihen N/N stricken mit Zunahmen
- 2 Reihen N/N
- 6. und letzte Biese stricken

Abkettreihe

- alle Maschen von hinten nach vorne umhängen
- MG hinten auf 6, vorne bleibt MG 5
- 1 R nach links stricken
- vorderes Bett absenken
- beginnend mit der rechten RM Masche für Masche abhäkeln , oder bevorzugte flexible Abkettmethode

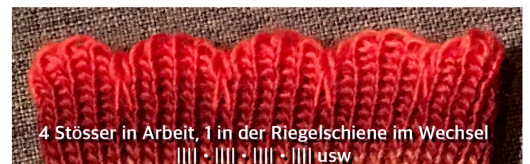


Ausarbeitung

- Pulswärmer der Länge nach zur Hälfte legen, rechte Seite außen
- per Matratzenstich schließen (Biesen immer gut mit einnähen, sonst stehen die Öffnungen unschön ab) **oder**
- der Länge nach zur Hälfte legen, linke Seite außen, und mit einem Geradstich an der Nähmaschine die Seitenkante schließen
- 2. Pulswärmer genauso stricken

Variationen

- der Pulswärmer kann ebenso länger oder kürzer gestrickt werden
- die Anzahl der Biesen, bzw. der Zwischenabstände kann variiert werden, jedoch die Zunahmen nicht vergessen
- die Biesen können in anderen Farben gestrickt werden



Fröhliches Stricken :)
Kirsten Schreiweis

Diese Anleitung ist nur zum privaten Gebrauch – der Verkauf und die Vervielfältigung dieser Anleitung ist nicht gestattet.

Das Urheberrecht der Anleitung und der Bilder liegt ausschließlich bei mir.

©die Strickschmiede/Kirsten Schreiweis 2015

Bei Fragen einfach eine Email an strickschmiede@gmx.net

Besucht mich gerne auch hier:

[mein Blog](#)

Instagram [Strickschmiede](#)

Facebook [Strickschmiede](#)

[mein Youtube-Kanal](#)